

NATURELLEMENT

**VAL DE REUIL**



# DISPOSITIF COUP DE POUSSE !

UN ARBRE POUR MON JARDIN, UN ARBRE POUR LA VILLE



**GUIDE**

**DES BONNES PRATIQUES**

POUR PLANTER ET ENTRETENIR  
LES ARBRES DE MON JARDIN



# PREAMBULE

## LES POUVOIRS DE L'ARBRE EN VILLE

Les pouvoirs des arbres présentent de nombreuses fonctions indispensables pour adapter la ville aux changements climatiques ; parer aux intempéries et rafraîchir l'atmosphère en cas d'épisode caniculaire



**Climatiseur naturel**



**Purificateur d'air**



**Refuge pour la biodiversité**



**Barrage contre les inondations**



**Lutte contre l'érosion des sols**



# NATURELLEMENT VAL-DE-REUIL

## Ville « Pilote pour l'environnement » depuis sa création

Val-de-Reuil est la plus commune jeune de France, née dans les années 70 sur le modèle d'une « ville à la campagne », nichée entre l'Eure, les boucles de la Seine et la Forêt domaniale de Bord.

Dès sa conception, l'un des objectifs était de trouver des aménagements nouveaux « permettant de créer un environnement urbain avec la moindre pollution possible ». On parlait, à l'échelle nationale, d'une « Ville Pilote pour l'environnement ».

Ce nouvel urbanisme a pour principale caractéristique la réalisation d'alignements d'arbres à raison d'un arbre pour 100m<sup>2</sup> construit, permettant de couper le vent d'hiver et créer des zones d'ombre l'été.



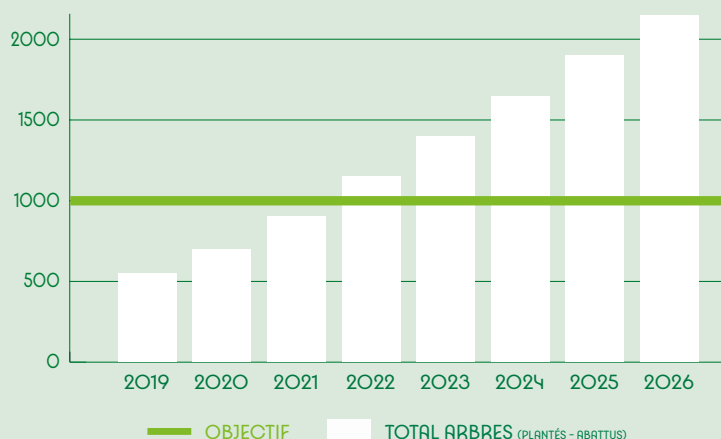
En 2019, la municipalité lance le plan « 1000 arbres pour 2024 ». La démarche a pour objectif d'améliorer le cadre de vie, réduire les îlots de chaleur en bénéficiant de l'ombrière naturelle de l'arbre, et aussi permettre aux oiseaux et insectes de retrouver un habitat naturel.

Aujourd'hui,  
la ville compte plus de :

**7000** ARBRES (HORS ESPACES NATURELS)

**1500** NOUVELLES PLANTATIONS EN 5 ANS

**40** VARIÉTÉS DIFFÉRENTES.



Un engagement,  
un principe absolu

**POUR CHAQUE ARBRE ABATTU,  
DIX SONT REPLANTÉS.**

Grâce à un programme ambitieux de plantation, cet objectif a été dépassé avec deux ans d'avance.

# DES ESPACES PUBLICS VÉGÉTALISÉS, DES AMÉNAGEMENTS PAYSAGERS, DES BOULEVARDS ARBORÉS

Cinq réalisations exemplaires

## RÉNOVATION DES RUES SUR DALLE

67% de la surface déminéralisée, transformée en massifs végétalisés, permettant de réduire les îlots de chaleur et mieux gérer les eaux de pluie. 66 arbres et 850 arbustes plantés.

AVANT



APRÈS



## PARKING A. ALLAIS



25 arbres et 215 arbustes ont été plantés pour végétaliser le parking

## PROMENADE DES TILLEULS JARDIN DES ANIMAUX FANTASTIQUES

28 arbres plantés et plus de 800 arbustes



## AMÉNAGEMENT DU BHNS



La section rolivaloise du BHNS est particulièrement végétalisée, avec plus de 400 arbres plantés

## VÉGÉTALISATION DE LA COUR DE L'ÉCOLE DES DOMINOS

Plus de 80% de la surface de la cour a été végétalisée, permettant de rendre l'espace plus ludique, moins sonore et plus adapté aux fortes chaleurs. 23 arbres ont été plantés



# CHOISIR L'EMPLACEMENT IDÉAL DANS MON JARDIN

## Respecter les distances de plantation vis-à-vis des limites séparatives

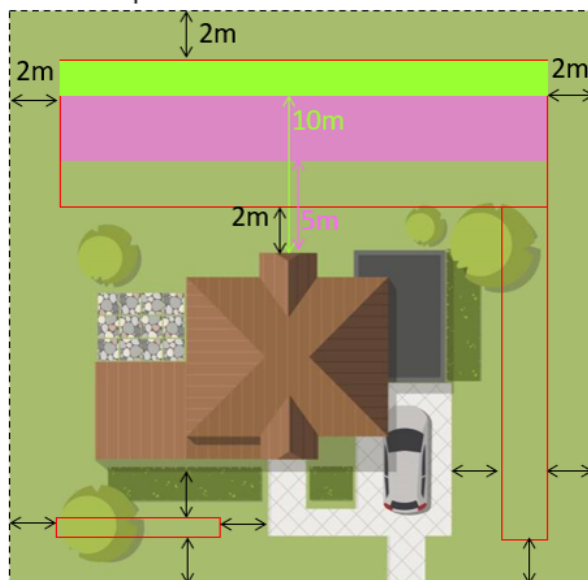
Pour les arbustes dont la hauteur à maturité atteindra entre 2m et 5m : il faut respecter une distance minimale de 2m avec la limite séparative et les bâtiments.

Pour les arbres dont la hauteur à maturité atteindra entre 5m et 10m : il faut respecter une distance minimale de 5m avec les bâtiments

Pour les arbres dont la hauteur à maturité sera supérieure à 10m, il faut respecter une distance minimale de 10m avec les bâtiments.

Une distance minimale de 2m avec les voiries est souhaitable pour éviter la dégradation des enrobés ou bétons.

Clôture séparative



Zone de plantation pour un arbre  $2m < H < 5m$

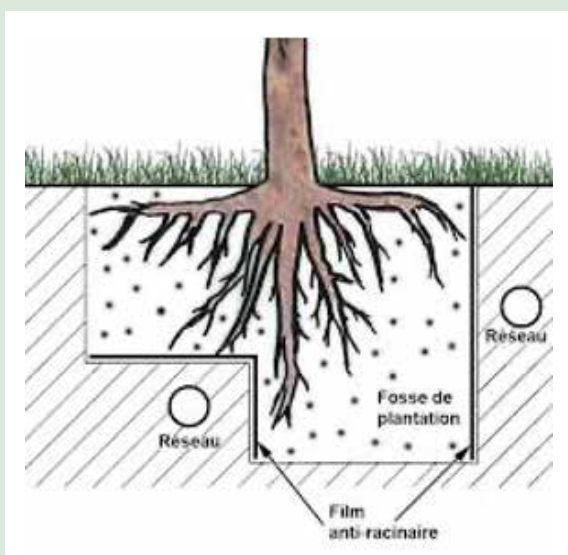
Zone de plantation pour un arbre  $5m < H < 10m$

Zone de plantation pour un arbre  $H > 10m$

## Respecter les distances de plantation par rapport aux réseaux

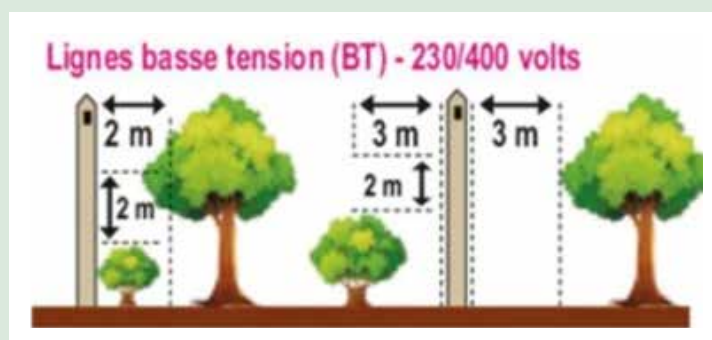
### Réseaux enterrés :

prévoir une distance horizontale minimale d'1,50m. Ou prévoir un film anti-racine dans la fosse.



### Réseaux aériens :

prévoir une distance horizontale minimale d'1m pour les lignes téléphoniques et 2m pour les lignes électriques. L'élagage régulier des branches doit être réalisé pour maintenir cette distance.



# CHOISIR L'ESSENCE LA PLUS ADAPTÉE À MON JARDIN

Les critères à vérifier avant de choisir un arbre  
ou un arbuste



Quel est le climat de ma Ville ?

à Val de Reuil, le climat est de type tempéré humide, avec des températures moyennes de 2°C à 24°C.

---



Quel est l'ensoleillement à l'emplacement envisagé ?

Ombre       Mi-ombre       Soleil

---

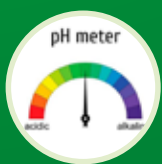


Quelle est la nature de mon sol ?

Argileux       Sableux       Crayeux

à Val de Reuil, le sol est plutôt de type argileux

---



Quel est son pH ?

Acide       Neutre       Alcalin

A Val de Reuil, le sol est plutôt de type neutre

---



Quelle est l'humidité de mon terrain ?

Sec       Humide       Frais

---

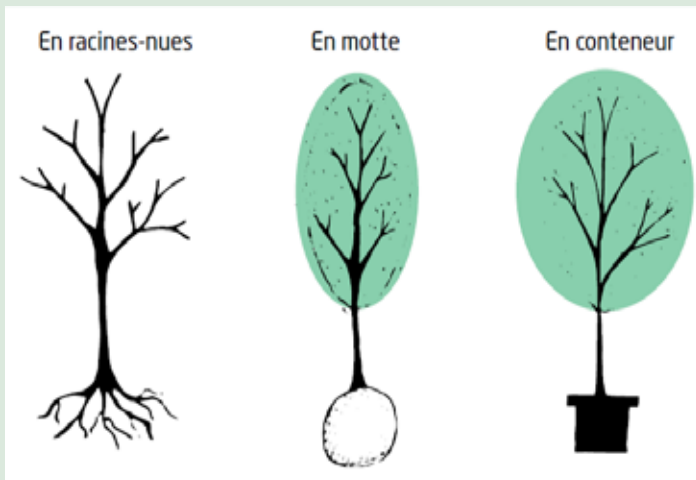


Quelle est l'exposition au vent de l'emplacement envisagé ?

Faible       Moyenne       Forte

# QUELLE PÉRIODE POUR PLANTER MON ARBRE

À chaque espèce sa saison



Selon le type de conditionnement de mon arbre ou arbuste, la période de plantation diffère.

La meilleure période pour la plantation est la fin d'automne (novembre), bien que l'on puisse planter jusqu'à la fin de l'hiver (mars). Ainsi, il aura tout l'hiver pour mieux s'installer en terre, redémarrera plus vite au printemps et sera plus résistant aux éventuelles périodes de sécheresse. Il est possible de planter votre arbre ou arbuste au printemps ou à l'été, mais il faudra davantage l'arroser.

	J	F	M	A	M	J	J	A	S	O	N	D
Racines-nues												
Motte												
Conteneur												

## Au rythme des cycles lunaires

La lune descendante serait la meilleure période pour planter, car elle favoriserait l'enracinement en stimulant le développement des racines.



# LA MÉTHODE À SUIVRE POUR PLANTER MON ARBRE OU MON ARBUSTE

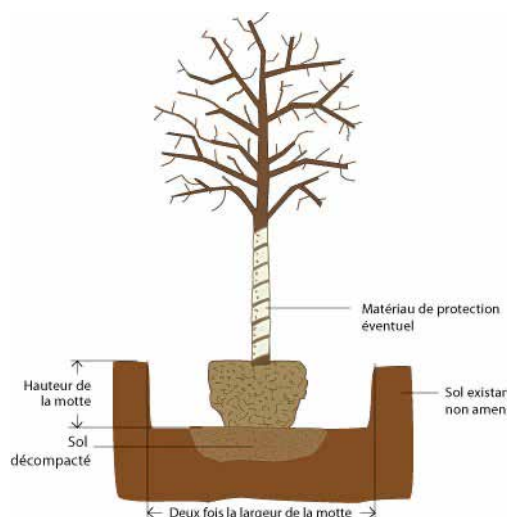
## 5 étapes à respecter

### PREPARER LA FOSSE DE PLANTATION

La dimension doit être 2 fois supérieure à la largeur de la motte ou du système racinaire, et 1,5 fois plus profonde que le pot.

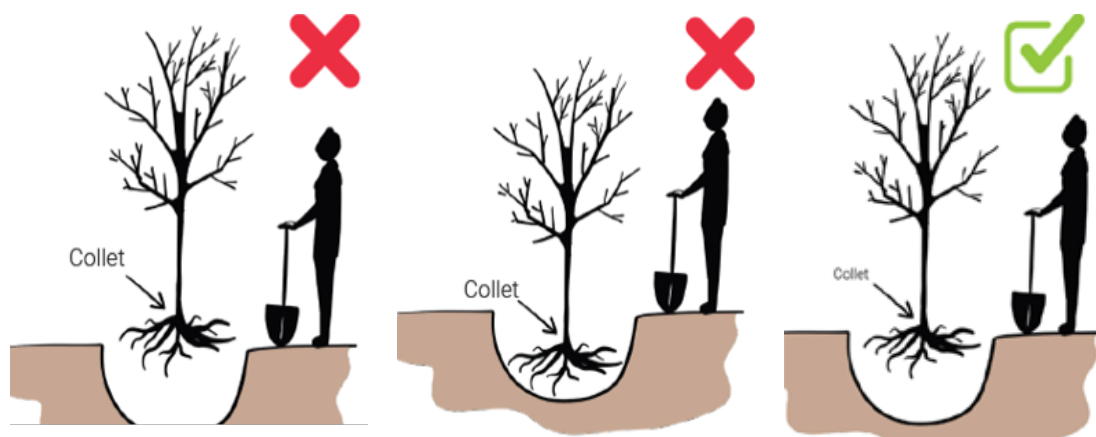
Des apports doivent être ajoutés dans le fond de fosse selon la nature du sol :

- Pour un sol argileux : apporter du sable, gravier, terreau.
- Pour les sols sableux : ajouter de la matière organique (engrais organique, mais pas de compost, souvent trop acide pour les racines).



### PREPARER L'ARBRE ET L'INSTALLER DANS LA FOSSE

- Pour les racines nues : couper les racines blessées ou cassées
- Pour les mottes : plonger au préalable la motte dans un récipient d'eau jusqu'à ne plus voir de bulle d'air. Puis démêler les racines avec douceur
- Tailler les branches blessées ou cassées
- Installer le système racinaire dans la fosse, de façon à ce que le collet soit au niveau du sol.



## TUTEURAGE

L'arbre nouvellement planté ne possède pas encore un ancrage suffisant dans le sol. Les 3 premières années, un tuteurage est indispensable. Pour ne pas nuire à son développement, plusieurs règles doivent être respectées :

**Diamètre du tuteur :** 8 à 10cm

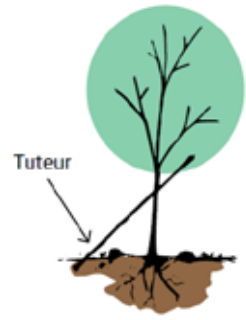
**Profondeur d'enfouissement :** 1m, en dehors de la fosse

**Hauteur :** ne pas dépasser le tiers de la hauteur de l'arbre

**Forme :**

- Pour les jeunes plans : privilégier le tuteur unique, incliné à 45°
- Pour les plus gros sujets (circonférence supérieure à 18cm) : préférez le tuteurage bipode ou tripode

**Attache :** souple, qui sera desserrée chaque année.



## REALISATION DE LA CUVETTE D'ARROSAGE

Elle permet de garantir un arrosage régulier, indispensable à la survie de l'arbre ses premières années. Elle est installée depuis le collet jusqu'aux racines, et doit être entourée d'un bourrelet de terre de 20cm de haut.

Au moment de la plantation, il faut procéder au « plombage » de l'arbre, en remplissant la cuvette d'environ 50L d'eau pour combler les poches d'air et mettre en place le sol autour des racines. Même en période pluvieuse, cette étape est indispensable.



## LE PAILLAGE

Le paillage est disposé au pied de l'arbre afin d'y maintenir l'humidité, protéger le pied de l'arbre et éviter les pousses indésirables.

La zone paillée doit au moins couvrir une zone de 1,5m de diamètre autour du tronc.



# ENTREtenir MON ARBRE OU MON ARBUSTE

## 1. Arroser

L'arrosage devra être réalisé pendant les 2 à 3 premières années suivant la plantation, toutes les 2 semaines d'avril à septembre, avec une quantité de 50L par arrosage pour un arbre, 20L pour un arbuste.

En période de forte chaleur, il faudra passer à un arrosage tous les 10 jours.

## 2. Protéger

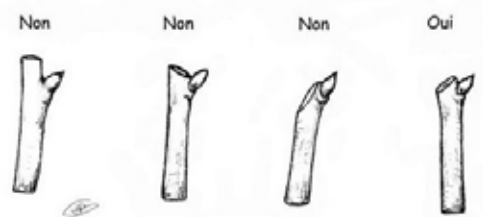
Il faut veiller à protéger le pied afin de ne pas endommager le collet ou le tronc au moment de la tonte. Pour cela, il faudra recharger régulièrement le paillage, ou planter des vivaces en pied, ce qui permettra également de conserver l'humidité. Privilégier des espèces d'ombre sèche. Eviter les graminées dont la concurrence racinaire sera trop importante.



## 3. Tailler : uniquement en cas de nécessité

En choisissant une essence adaptée à votre jardin et ses différentes contraintes, il n'est pas nécessaire de tailler ou élaguer votre arbre. Tailler occasionne des blessures qui exposent les tissus vivants de l'arbre aux pathogènes responsables des maladies. Si la taille est vraiment indispensable, il faudra veiller à réaliser une coupe nette, de faible diamètre (< 5cm) pour une cicatrisation rapide.

La taille est à réaliser entre le 15 octobre et le 1er mars, afin de préserver la biodiversité.



# POUR RÉDUIRE SES DÉCHETS VERTS

## Ne jetez plus !



Créez des petits biotopes en formant des tas de branches et de feuilles mortes au cœur de votre jardin.

Favorables à la petite faune, ces espèces pourront ainsi passer l'hiver dessous, bien à l'abri.

Vous pouvez également mettre une partie des résidus de taille sur le compost. Mais pensez à laisser des feuilles mortes au sol. Ces dernières sont nécessaires à l'élaboration d'une litière et à la vie du sol.

Enfin, une dernière partie peut servir de paillage au pied des arbustes, des massifs, des plates-bandes... Les feuilles conservant très bien l'humidité du sol et venant le nourrir en se décomposant.

## Moins de tontes pour plus de nature

Lorsque l'on sort la tondeuse, c'est tout un milieu de vie qui s'appauvrit. Limiter la tonte rend possible la reproduction des plantes grâce aux insectes pollinisateurs, et la diversification des espèces dans votre jardin. Vous verrez rapidement l'apparition de fleurs sauvages et mellifères.

Laissez pousser votre pelouse apportera d'autres bienfaits à votre sol : les brins d'herbes seront plus vigoureux et en meilleure santé. De plus, cette protection du sol permet à la pelouse de ne pas se dessécher, notamment durant l'été.



NATURELLEMENT  
**VAL DE REUIL**



**CENTRE TECHNIQUE MUNICIPAL**

2, chaussée des Berges

27 100 VAL-DE-REUIL

Tel : 02.32.09.51.34

Mail : [servicestechniques@valdereuil.fr](mailto:servicestechniques@valdereuil.fr)



**Villes et Villages Fleuris**

LE LABEL NATIONAL DE LA QUALITÉ DE VIE